



◆◆◆ 10月号 目次 ◆◆◆

平成30年 第3回定例村議会	… 1 p
健全化判断比率及び賃金不足比率の公表	… 2 p
婦人科検診追加日程のお知らせ	… 2 p
東京愛らんどシャトルご利用の皆さまへ	… 3 p



9月30日(日) 敬老祝賀会

◆世帯と人口(前月比) 平成30年10月1日現在

世帯数	175 (増減なし)	男性	171名(1名減)
		女性	150名(1名増)
		合計	321名(増減なし)

◆9月気象データ(前年同月比)

気温	平均24.8℃(24.4℃)	雨量	10分最大	19.0mm(14.0mm)
	最高30.7℃(29.4℃)		時間最大	40.5mm(23.0mm)
	最低18.8℃(19.1℃)		総雨量	484.0mm(252.0mm)
湿度	平均96.6%(90.9%)	風速	平均	2.6m/s(2.6m/s)
			最高	41.1m/s(10.3m/s)

◆9月の運航日数・就航率 ※客船2回/日

	運航日数(前年数値)	就航率(前年数値)
客船	18日(21日)	60%(68%)
貨物船	3日(5日)	75%(100%)
ヘリコミ	25日(29日)	83%(97%)

◆9月の来島者数・離島者数

	来島者数(前年数値)	離島者数(前年数値)
客船	1136名(1107名)	1016名(937名)
ヘリコミ	143名(153名)	173名(178名)

## 平成30年 第3回村議会定例会

9月13日午前9時より平成30年第3回定例村議会が開催され、下記のとおり予算案及び決算が可決・承認されました。

### ■補正予算

(単位：千円)

会計名	補正前の予算額	補正額	補正後の予算額
一般会計（第2回）	1,153,244	28,415	1,181,659
航路事業特別会計（第1回）	54,764	0	54,764
産業センター運営事業特別会計（第1回）	20,790	0	20,790
自然体験観光交流宿泊施設運営事業特別会計（第1回）	46,960	1,182	48,142
簡易水道事業特別会計（第1回）	36,136	0	36,136
国民健康保険事業特別会計〈事業勘定〉（第1回）	65,366	7,065	72,431
国民健康保険事業特別会計〈直営診療施設勘定〉（第1回）	62,899	4,246	67,145
介護保険事業特別会計〈事業勘定〉（第1回）	13,111	2,578	15,689
後期高齢者医療特別会計（第1回）	1,874	57	1,931

### ■平成29年度各会計の決算状況について

(単位：千円)

区分	会計名	歳入額	歳出額	翌年度繰越財源	収支
普通会計	一般会計 A	1,413,613	1,325,788	53,625	34,200
	航路事業特別会計 B	53,178	52,624	—	554
	産業センター運営事業特別会計 C	18,565	18,129	—	436
	単純合計（A～Cの合計） D	1,485,356	1,396,541	53,625	35,190
	繰入繰出控除 E	32,987	32,987	—	0
	実質合計（D－E）	1,452,369	1,363,554	53,625	35,190
特別会計	自然体験観光交流宿泊施設運営事業特別会計	40,748	38,822	—	1,926
	簡易水道事業特別会計	39,634	39,498	—	136
	国民健康保険事業特別会計〈事業勘定〉	114,026	106,460	—	7,566
	国民健康保険事業特別会計〈直営診療施設勘定〉	78,333	75,312	—	3,021
	介護保険事業特別会計〈事業勘定〉	12,124	9,544	—	2,580
	介護保険事業特別会計〈サービス事業勘定〉	122	114	—	8
	後期高齢者医療特別会計	4,262	4,204	—	58

### ■平成29年度 主な事業

(単位：千円)

区分	件名	金額	区分	件名	金額
行政	マイナンバーカード等への旧姓併記対応作業	1,642	清掃	パッカー車購入	3,700
	財務書類作成支援業務	3,823		し尿収集車液面センサー購入	1,728
	社会保障・財番号システム整備	5,198	保健	猫不妊去勢事業	1,997
航空路	ヘリポート建設工事（その1）	9,723	衛生	住民健康診査・胃がん検診	6,745
	ヘリポート建設工事（その2）	69,662	林業	森林病虫害防除作業	5,444
	ヘリポート建設工事（その3）	13,308	村道	赤沢道路新設工事	24,138
	ヘリポート新設追加設計業務	2,516		川田線測量設計	7,020
福祉	専門診療（医科）	1,959	消防	道路及び耐震貯水槽設計	14,580
	専門診療（歯科）	9,436		消防用防火衣購入	1,510
	出産祝金	2,400		簡水	配水管布設工事
産業センター灯油タンク撤去・搬入据付工事	2,886	減圧弁改修工事	2,732		
公共施設	開発センター法面上防護柵取替工事	4,190	教育	花火大会事業	5,600
	特産品開発基本計画策定	1,151		芝生再生事業	1,469
観光	ふれあい広場施設改修工事	18,900		住宅	たりぼう・森山ヶ下地区開発事業実施設計
	バグフィルタクリーンルーム整備	3,186	たりぼう・森山ヶ下地区仮設道路整備工事		8,424
	バグフィルタ配線配管更新	8,424	まえだいろ住宅測量設計		3,434,400
環境	海岸漂着物清掃業務委託	940			

■平成29年度普通会計決算の状況について

(単位：千円)

科目	29年度 歳入額	28年度 歳入額	増減
地方税	52,516	46,157	6,359
地方譲与税	1,462	1,468	△ 6
利子割交付金	83	81	2
配当割交付金	344	268	76
株式等譲渡 所得割交付金	342	154	188
地方消費税交付金	7,760	7,793	△ 33
自動車取得税交付金	830	662	168
地方特例交付金	0	0	0
地方交付税	415,581	438,751	△ 23,170
分担金及び負担金	1,147	1,147	0
使用料	19,592	19,682	△ 90
手数料	166	214	△ 48
国庫支出金	36,479	381,874	△ 345,395
都支出金	299,276	528,837	△ 229,561
財産収入	1,781	545	1,236
寄附金	40	0	40
繰入金	213,189	365,069	△ 151,880
繰越金	274,500	128,546	145,954
諸収入	113,281	149,575	△ 36,294
地方債	14,000	165,000	△ 151,000
合計	1,452,369	2,235,823	△ 783,454

科目	29年度 歳出額	28年度 歳出額	増減
議会費	15,080	15,224	△ 144
総務費	785,095	1,335,440	△ 550,345
民生費	84,462	101,385	△ 16,923
衛生費	103,773	164,976	△ 61,203
農林水産業費	50,049	46,382	3,667
商工費	53,551	47,184	6,367
土木費	131,880	113,002	18,878
消防費	24,231	10,161	14,070
教育費	66,397	78,404	△ 12,007
公債費	49,036	49,165	△ 129
合計	1,363,554	1,961,323	△ 597,769
人件費	173,900	184,083	△ 10,183
物件費	341,105	341,405	△ 300
維持補修費	45,277	40,249	5,028
扶助費	15,171	17,489	△ 2,318
補助費等	75,547	70,887	4,660
普通建設事業費	389,346	890,809	△ 501,463
公債費	49,036	49,165	△ 129
積立金	237,871	337,548	△ 99,677
貸付金	720	720	0
繰出金	35,581	28,968	6,613
合計	1,363,554	1,961,323	△ 597,769

■健全化判断比率及び資金不足比率の公表

地方公共団体は毎年度「健全化判断比率」と「資金不足比率」を算定し、監査委員の審査を経て議会に報告し、住民に公表することが義務付けられています。平成29年度決算における村の健全化判断比率、資金不足比率を公表します。

1. 健全化判断比率

指標	実質赤字 比率	連結実質 赤字比率	実質公債 費比率	将来負担 比率
平成29年度	—	—	2.2	—
早期健全化基準	15.00	20.00	25.0	350.0
財政再生基準	20.00	30.00	35.0	

2. 資金不足比率

特別会計名	簡易水道 事業会計	宿泊施設運営 事業会計
平成29年度	—	—
企業債許可制移行基準	10.0	10.0

【用語の解説】

- 実質赤字比率……………普通会計を対象とした実質赤字の標準財政規模（標準的な収入）に対する比率
- 連結実質赤字比率……………全会計を対象とした実質赤字の標準財政規模（標準的な収入）に対する比率
- 実質公債費比率……………一般会計等における公債費や公営企業への繰入金などの公債費に準ずるものを含めた実質的な公債費相当額に充当されたものの標準財政規模（標準的な収入）に対する比率
- 将来負担比率……………一般会計等が将来負担すべき実質的な負債の標準財政規模（標準的な収入）に対する比率
- 資金不足比率……………公営企業ごとの資金の不足額の事業の規模に対する比率
- 早期健全化基準……………比率が「早期健全化基準」を超えると、「財政健全化計画」を定め「個別外部監査」を行わなければなりません。
- 財政再生基準……………比率が「財政再生基準」を超えると、「財政再生計画」を定めなければなりません。
- 企業債許可制移行基準……………比率が「企業債許可制移行基準」を超えると、地方債の借入において協議制から許可制に移行します。

児童相談センター巡回相談のお知らせ

巡回相談では、子どもについての相談であればどんな相談でも受け、児童福祉司や児童心理司が応じます。相談ご希望の方は、事前に村役場までご連絡下さい。

■日時

11月7日(水) 17:00~18:00

※上記以外の時間帯は応相談

■場所

家庭訪問が原則ですが、他の場所での相談を希望される場合も対応可能です。

【お問合せ】民生係 04994-8-2121



婦人科検診追加日程のお知らせ

10月20日(土)、21日(日)各検診の混雑緩和のため、下記日程で婦人科検診のみ追加実施します。婦人科検診を申し込まれた方はぜひ、ご利用ください。

■婦人科検診追加日程

平成30年10月19日(金)

13:00~16:00

【お問合せ】民生係 04994-8-2121





## 東京愛らんどシャトルご利用の皆さまへ

この度、「東京愛らんどシャトル」の利便性向上のため、平成30年10月15日搭乗分より、島民割引運賃が導入されます。詳しくは、各ヘリポート窓口や東邦航空(株)ホームページでお知らせ致します。



### ■割引対象

大島町、利島町、三宅村、御蔵島村、八丈町、青ヶ島村に住民登録をされている方及びこれに準ずる者として町村長が認める方。

### ■島民割引運賃

島民割引運賃は、普通運賃から約40%割引となります。小児運賃、身体障害者割引運賃、乗継運賃も島民割引の対象となります。

### ■島民確認の方法

- 島民確認は、当分の間次の1から3による確認を行います。
- 1 マイナンバーカード（通知カード）
  - 2 運転免許証
  - 3 健康保険証（住所が記載されたものに限る）

### ■注意事項

10月15日以降の搭乗券を購入された方は、ご搭乗の際に東京愛らんどシャトル窓口において、差額分の払い戻しを受けられます。

【お問合せ】 企画財政係 04994-8-2121  
東邦航空(株)八丈島営業所 04996-2-5200

## 平成30年度胃がん検診のお知らせ

今年度の胃がん検診（バリウムによるエックス線撮影）は11月13日（火）、14日（水）に実施します。

【お問合せ】 民生係 04994-8-2121

## くらしの法律・税金相談会

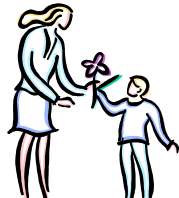
弁護士・司法書士・税理士等の法律関係者のNPO法人である司法過疎サポートネットワーク主催により、くらしの法律・税金相談会を開催致します。相談内容は法律や税金など何でも結構です。お悩みのある方・ご相談のある方は、ぜひお気軽にお立ち寄りください。なお、当日のですのでご安心下さい。

### ■日時・場所

11月2日（金）13:30～17:00

開発総合センター

※相談の事前相談予約も受け付けます。  
下記お問合せ先にご連絡ください。



【お問合せ】 NPO司法過疎サポートネットワーク専用電話  
03-5919-3530  
企画財政係 04994-8-2121

## 10月保健師来島日程

10月11日（木）～13日（土） 幡野保健師  
同上 中島保健師

## 村民の皆さまへ

村内の道路脇などに放置された、使用していない自動車の持ち主の皆さまに置かれましては、「使用済自動車の再資源化等に関する法律（自動車リサイクル法）」に基づき、適切な処理を実施いただきますようお願いいたします。

村では、自動車の投棄を規制することにより、自然と生活環境を守り、住民の快適な生活を確保することを目的としています。ご理解、ご協力のほど、よろしくお願いたします。

【お問合せ】 総務係 04994-8-2121

## 島嶼会館宿泊モニター募集

### ■募集について

募集期間：平成30年10月1日（月）～11月9日（金）  
※郵送の場合必着

募集定員：30名以内（島しょ全町村）

募集資格：満20歳以上の島嶼地域在住者（ただし公務員・各議会議員・町村の行政委員を除く）で、島嶼会館の運営に関心のある方（性別は問わない）

### ■宿泊モニターの業務

- ①島嶼会館の運営、サービス、施設に関する意見を述べる
- ②事務局が依頼するアンケートに回答する
- ③その他、事務局が依頼する内容について意見を提出する

### ■任期および条件

任期は1年間（平成30年12月1日～平成31年11月30日）とする。条件は任期期間中において1回以上島嶼会館に宿泊すること。

### ■モニターが宿泊する場合の宿泊料の減免

任期期間中に島嶼会館に宿泊したときは、宿泊モニター1人につき1泊までを限度として宿泊料の減免を受けることができます（1人1泊まで宿泊料が無料）。ただし、事前の申請が必要となります。



### ■応募方法（※電話・FAX不可）

#### ①郵便はがき

郵便はがきの裏面にお名前、フリガナ、年齢、郵便番号、ご住所、お電話番号を記入し、次の住所へ郵送して下さい。  
〒105-0022 港区海岸1-4-15

島嶼会館2階 島嶼会館事務局 宿泊モニター受付係  
※個人情報保護のため、保護シールなどを貼りつけて下さい

#### ②インターネット

島嶼会館ホームページの<島嶼会館宿泊モニター申込フォーム>に必要事項を入力し送信して下さい。

【お問合せ】 島嶼会館事務局 03-3432-4961

## 10月の来庁予定者

日	来庁者	目的
1～2	民生児童委員	視察
3	日本郵便東京支社	視察
4～5	保健所長	会議
11	法務局戸籍課	視察
16～17	芝税務署長	視察
17～18	菅原講師	講演

# 島民カレンダー

平成30年 10月 <神無月>						
日	月	火	水	木	金	土
9 / 30	1	2	3	4	5	6
7	8 寒露 体育の日	9 新月	10	11	12	13 歯科診療(~17日) 保育園運動会
14	15	16	17	18 整形外科診療(~19日)	19	20 住民健診(~21日)
21	22 耳鼻咽喉科(~23日)	23 霜降	24	25 満月	26	27 小中学校学校祭
28	29	30 第1回インフルエンザ予防接種(~11月2日)	31	11 / 1	2	3

平成30年 11月 <霜月>						
日	月	火	水	木	金	土
28	29	30	31	1	2	3 文化の日 害鳥駆除
4	5 産婦人科診療(~6日)	6	7 立冬	8 新月	9	10 歯科診療(~14日)
11 村民運動会	12	13 胃がん検診(~14日)	14	15	16	17
18	19	20	21	22 小雪	23 満月 勤労感謝の日	24
25	26 小児科診療(~27日)	27	28	29 第2回インフルエンザ予防接種(~30日)	30	

# 今月の行事（10月）

～今日は何の日？ 何の月？ 今月の行事とその概要を掲載します。～

## ◆寒露（かんろ） 10月8日頃

朝露も一段と冷たく感じられ、秋が深まってくる頃。朝晩は寒気さえ感じることもあります。

## ◆体育の日（たいいくのひ） 10月8日(第2月曜日)

スポーツにしたいしみ、健康な心身をつちかう日として、国民の祝日とされています。  
1964年10月10日、東京オリンピックの開会式が開催されたことから祝日とされました。  
御蔵島では、同様の目的で今年度は11月11日に村民運動会が行われる予定です。

## ◆霜降（そうこう） 10月23日頃

朝夕の気温も下がり、霜も降り始める頃。秋も終わり、冬の到来が感じられます。

## ■暦の不思議 ～神無月は神の月～

神無月とは10月の異称で、「神の月」という意味を持つのですが、出雲大社に神々が集まるため各地域に神様が不在になることから、神のいない（無）月と解する俗説もあるようです。

伊豆諸島には、昔々神様たちが各島に水を分けるための会議を行ったという伝承があります。会議の場所となったのは神津島の天上山の頂でしたが、定められた時刻に各島の神様が集まらないので、やむを得ず先着順に水を分配することになりました。御蔵島の神様は、この日早朝から来ていたのでまず一番最初に最もよい水の分配を受けて帰ったので、伊豆諸島の中で御蔵島が一番水が豊富なのだそうです。

『神津島村史』水分けの神話より

### ■ゴミ収集日

月曜日	毎週	可燃ゴミ
火曜日	第1火・第3火	不燃ゴミ
	第2火・第4火	リサイクルゴミ
水曜日	毎週	可燃ゴミ
木曜日	収集はありません	
金曜日	毎週	可燃ゴミ

### ■えびね公園開園スケジュール

期間	開園日	閉園日
4月～5月	月・火・水・金・土・日	木
6月～10月	水・金・土・日	月・火・木
11月～3月	水・金・日	月・火・木・土

### ■し尿処理作業日

収集の要望がありましたら、随時対応します。
-----------------------